

## 建設機械市場の現状

### 1. 建設機械出荷金額推移

2008年度の建設機械出荷金額（内需・外需の合計）は、2兆1,971億円で前年度比18%減少となった。内需は6,897億円で23%減少、外需は1兆5,074億円で16%減少した。その結果、内需は6年ぶりの減少、外需は8年ぶりの減少、合計では7年ぶりの減少となった。

内需について製品別に見ると、ミニ油圧ショベル39%減少[490億円]、油圧ショベル33%減少[1,976億円]、コンクリート機械31%減少[159億円]となった。

内需全体では23%減少、トンネル機械を除く9機種と補給部品が減少した。

また、外需について製品別に見ると、ミニ油圧ショベル48%減少[963億円]、コンクリート機械47%減少[17億円]となった。

外需全体では16%減少、建設用クレーン、トンネル機械、基礎機械を除く7機種と補給部品が減少した。

表一に「建設機械出荷金額実績（内需・外需）」の推移を示す。

表一 建設機械出荷金額実績（内需・外需）

（百万円）

	1997年度	1998年度	1999年度	2000年度	2001年度	2002年度	2003年度	2004年度	2005年度	2006年度	2007年度	2008年度	前年度比(%)	
トラクタ	内 需	111,500	88,576	89,095	91,587	87,567	63,612	67,375	73,470	79,907	91,222	86,751	68,094	-22
	外 需	151,012	185,873	93,258	83,276	87,020	100,236	108,696	162,962	205,721	245,577	309,147	257,243	-17
	計	262,512	274,449	182,353	174,863	174,587	163,848	176,071	236,432	285,628	336,799	395,898	325,337	-18
油圧ショベル	内 需	312,824	247,496	263,380	267,425	188,967	159,521	192,052	214,172	238,281	274,009	295,296	197,598	-33
	外 需	214,421	208,604	176,600	163,180	172,457	246,681	345,935	400,994	478,539	591,749	719,983	595,586	-17
	計	527,245	456,100	439,980	430,605	361,424	406,202	537,987	615,166	716,820	865,758	1,015,279	793,184	-22
ミニショベル	内 需	113,169	84,133	82,904	77,058	62,286	50,683	57,222	64,408	70,268	79,449	79,793	49,022	-39
	外 需	25,405	34,978	45,808	48,200	41,716	51,793	77,065	108,351	139,938	162,416	186,806	96,291	-48
	計	138,574	119,111	128,712	125,258	104,002	102,476	134,287	172,759	210,206	241,865	266,599	145,313	-45
建設用クレーン	内 需	235,651	146,524	121,583	114,087	88,509	75,703	88,724	100,310	122,191	146,263	170,066	151,053	-11
	外 需	52,596	33,711	26,689	15,814	16,801	23,539	29,454	44,617	54,577	87,490	117,935	138,168	17
	計	288,247	180,235	148,272	129,901	105,310	99,242	118,178	144,927	176,768	233,753	288,001	289,221	0
道路機械	内 需	56,413	44,681	39,171	39,754	35,182	32,521	34,443	33,353	28,383	29,012	29,515	23,546	-20
	外 需	15,078	15,605	11,556	16,661	11,917	12,338	14,134	18,361	22,299	32,389	43,926	39,836	-9
	計	71,491	60,286	50,727	56,415	47,099	44,859	48,577	51,714	50,682	61,401	73,441	63,382	-14
コンクリート機械	内 需	49,335	32,857	30,707	32,612	24,787	20,312	23,955	21,346	21,273	21,516	22,988	15,931	-31
	外 需	3,446	1,924	1,320	1,651	1,302	3,290	2,571	2,082	1,777	2,231	3,229	1,704	-47
	計	52,781	34,781	32,027	34,263	26,089	23,602	26,526	23,428	23,050	23,747	26,217	17,635	-33
トンネル機械	内 需	63,684	53,323	40,213	38,231	28,503	31,639	34,896	20,580	17,724	14,047	7,724	12,254	59
	外 需	2,568	5,895	2,734	2,902	5,652	3,398	12,887	13,165	8,648	6,642	5,923	6,608	12
	計	66,252	59,218	42,947	41,133	34,155	35,037	47,783	33,745	26,372	20,689	13,647	18,862	38
基礎機械	内 需	31,437	20,466	19,882	18,067	14,267	14,257	13,983	13,167	15,508	18,139	24,787	22,869	-8
	外 需	2,147	986	986	994	818	260	654	1,449	984	1,229	2,118	2,689	27
	計	33,584	21,452	20,868	19,061	15,085	14,517	14,637	14,616	16,492	19,368	26,905	25,558	-5
油圧ブレイカ・ 圧砕機	内 需	19,816	15,120	15,435	15,563	13,808	11,758	13,135	13,426	14,820	15,915	16,537	11,680	-29
	外 需	8,116	8,105	8,375	7,391	6,709	7,414	8,060	9,114	11,099	13,481	15,209	11,267	-26
	計	27,932	23,225	23,810	22,954	20,517	19,172	21,195	22,540	25,919	29,396	31,746	22,947	-28
その他建設機械	内 需	76,093	57,690	60,752	60,908	46,610	43,285	45,605	46,532	47,607	53,323	55,609	47,952	-14
	外 需	27,798	24,997	27,897	23,696	26,339	50,797	74,008	101,290	144,259	197,527	249,295	226,313	-9
	計	103,891	82,687	88,649	84,604	72,949	94,082	119,613	147,822	191,866	250,850	304,904	274,265	-10
補給部品	内 需	156,443	138,426	128,335	126,242	115,766	106,865	106,343	102,269	101,577	104,167	101,204	89,678	-11
	外 需	82,118	66,029	60,474	64,871	63,170	63,616	71,189	87,865	95,307	112,760	131,888	131,696	0
	計	238,561	204,455	188,809	191,113	178,936	170,481	177,532	190,134	196,884	216,927	233,092	221,374	-5
合 計	内 需	1,226,365	929,292	891,457	881,534	706,252	610,156	677,733	703,033	757,539	847,062	890,270	689,677	-23
	外 需	584,705	586,707	455,697	428,636	433,901	563,362	744,653	950,250	1,163,148	1,453,491	1,785,459	1,507,401	-16
	計	1,811,070	1,515,999	1,347,154	1,310,170	1,140,153	1,173,518	1,422,386	1,653,283	1,920,687	2,300,553	2,675,729	2,197,078	-18

（参考）

- ・道路機械：ロードローラ、タイヤローラ、振動ローラ、平板式締固機械、アスファルトフィニッシャ、モータグレーダ、ロードスタビライザ、アスファルトプラント等
- ・コンクリート機械：コンクリートポンプ車、トラックミキサ車、コンクリートパイプレータ、コンクリートプラント等
- ・その他建設機械：ドリル、可搬式コンプレッサ、重ダンプトラック、不整地運搬車、建設廃棄物破砕機等

# 統計

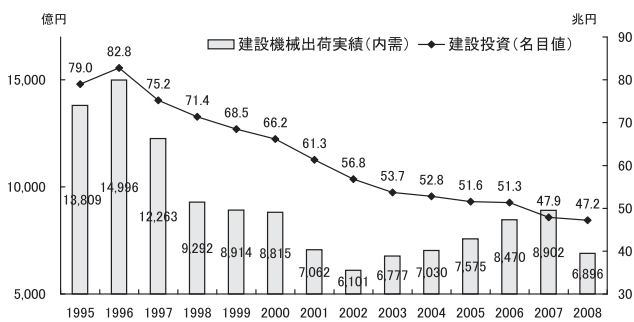
## 2. 市場動向

### (1) 国内市場

建設機械の国内出荷金額実績は、**図一1**に示す通り、1996年度をピークに建設投資の減少を反映した推移を示しており、これは我が国の建設投資動向は、建設機械ユーザの投資意欲に大きな影響を与えていることを裏付けている。しかしながら、2003年度以降は建設投資（名目値）は微減であるのに対して、建設機械出荷金額は2007年度までの間、増加に転じている。この要因として、排ガス規制による代替需要、さらにはここ数年高水準に推移する中古車の海外輸出を背景にレンタル業を主とした更新需要により、増加基調が継続したと思われる。

しかし、2008年度の国内出荷金額は、前年度比23%減と大幅な減少に転じた。これは建築基準法の改正、道路特定財源の見直しによる工事着工件数の減少、さらにはリーマンショックに端を発した世界同時不況により、国内市場の低迷さらには海外市場の低迷により中古車の海外輸出による更新需要が減少したことによるものと思われる。

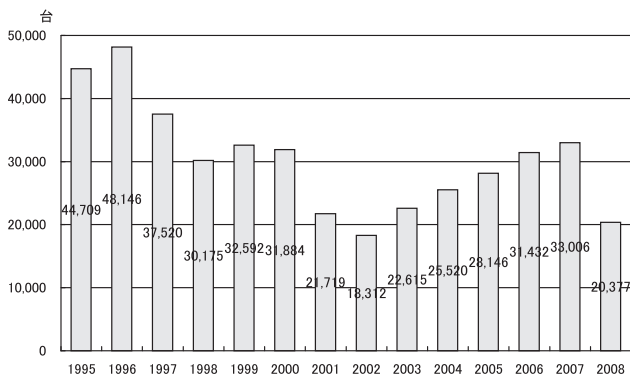
**図一1**に「建設機械出荷実績（内需）」と「建設投資（名目値）」の推移を示す。



図一1 建設機械出荷実績（内需）／建設投資（名目値）

**図一2**に示す通り、建設機械の主力製品である油圧ショベルの国内出荷台数は、1996年度[48千台]をピークにその後下降に転じ、2002年度[18千台]は1996年度比62%減少となった。2003年度以降、2007年度まで5年連続増加に転じたものの、2008年度は、前年度比38%の減少となった。

**図一2**に「油圧ショベル国内出荷台数」の推移を示す。



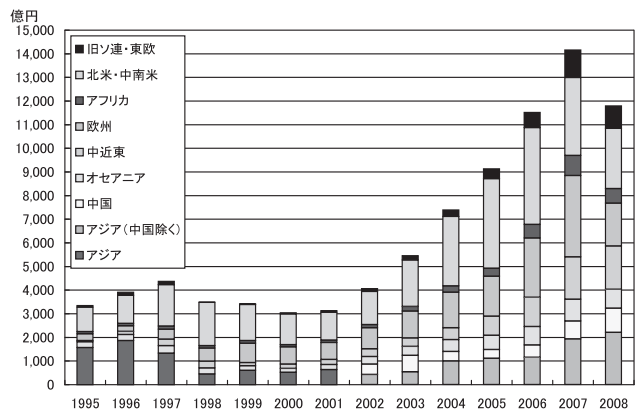
図一2 油圧ショベル国内出荷台数

### (2) 海外市場

**図一3**に示す通り、1999年以降米国の景気減速感、アジア地区の景気低迷などから出荷金額は減少傾向を示していたが、2002年度以降、主要なマーケットである北米・中南米地区、欧州の好調な経済成長を背景に、また高成長の著しいアジア地区にも牽引され、2007年度まで増加傾向に転じた。

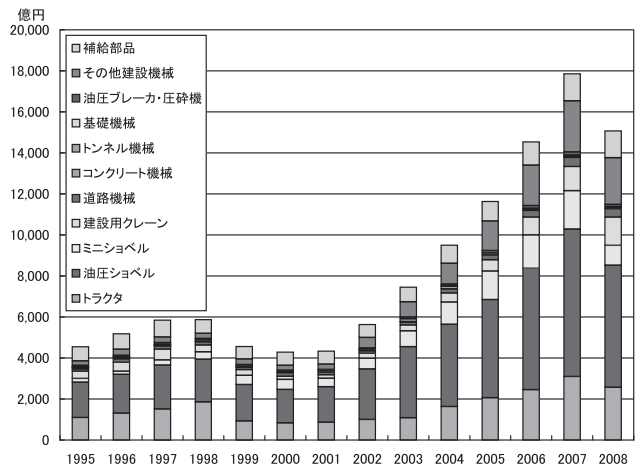
しかし、2008年度はリーマンショックに端を発した世界同時不況により前年度比17%減となった。地域別に見ると、前年度比増加した地区は、中国36%増加[1,024億円]、中国を除くアジア14%増加[2,212億円]、中近東2%増加[1,835億円]となった。一方、前年度比減少した地区は、欧州47%減少[1,818億円]、アフリカ27%減少[611億円]、北米・中南米23%減少[2,554億円]、旧ソ連・東欧19%減少[943億円]、オセアニア14%減少[793億円]となった。

**図一3**にコンポーネントを除いた「建設機械完成品地域別輸出金額」の推移を示す。（2002年度より、アジア地区を「中国」と「アジア（中国除く）」に区分した。）



図一3 建設機械完成品地域別輸出金額

**図一4**に示す通り、製品別に見ると、国内市場と同様に油圧ショベルの出荷割合が増加しており、2008年度の総出荷金額は5,956億



図一4 建設機械別海外出荷金額

統計

円と全体の40%を占める。また、トラクタは2,572億円と全体の17%、ミニショベルは、963億円と全体の9%を占める。

図-4に「建設機械別海外出荷金額」の推移を示す。

3. リース・レンタル動向

2008年度の国内におけるリース・レンタル業向け出荷金額比率(主要5製品)は36%と前年度比4%減少となった。これは、上記2-(1)に記載の通り、海外市場の低迷によりレンタル業を主とした中古車の海外輸出に伴う更新需要が減少したことによるものと思われる。

表-2に補給部品を除いた建設機械本体の「業種別(リース・レンタル/その他)国内出荷金額実績」の推移を示す。

国内市場の主力製品である油圧ショベルのリース・レンタル比率は2008年度47%と前年比ほぼ横ばいで推移している。また、ミニショベルは47%と前年比3%減少、建設用クレーンは37%と前年比5%減少している。

図-5に「リース・レンタル業向け出荷金額比率(主要5製品)」を示す。

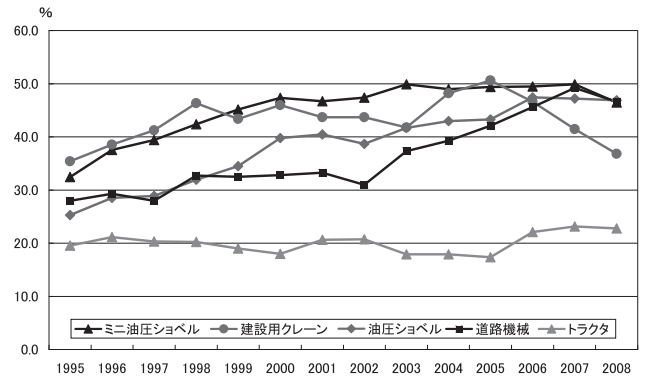


図-5 リース・レンタル業向け出荷金額比率 (主要5製品)

表-2 業種別(リース・レンタル/その他)国内出荷金額実績

(百万円)

		1997	1998	1999	2000	2001	2002	2003	2004	2005	2006	2007	2008	前年度比(%)
トラクタ	ユーザー等	88,823	70,655	72,173	75,113	69,478	50,435	55,305	60,307	66,043	71,065	66,683	52,587	-21
	リース・レンタル	22,677	17,921	16,922	16,474	18,089	13,177	12,070	13,163	20,157	20,068	20,068	15,507	-23
	計	111,500	88,576	89,095	91,587	87,567	63,612	67,375	73,470	79,907	91,222	86,751	68,094	-22
油圧ショベル	ユーザー等	222,438	168,490	172,588	161,046	112,477	97,831	111,964	122,191	135,167	144,024	155,881	104,940	-33
	リース・レンタル	90,386	79,006	90,792	106,379	76,490	61,690	80,088	91,981	103,114	129,985	139,415	92,658	-34
	計	312,824	247,496	263,380	267,425	188,967	159,521	192,052	214,172	238,281	274,009	295,296	197,598	-33
ミニショベル	ユーザー等	68,568	48,473	45,470	40,588	33,206	26,678	28,675	32,865	35,576	40,152	39,976	26,233	-34
	リース・レンタル	44,601	35,660	37,434	36,470	29,080	24,005	28,547	31,543	34,692	39,297	39,817	22,789	-43
	計	113,169	84,133	82,904	77,058	62,286	50,683	57,222	64,408	70,268	79,449	79,793	49,022	-39
建設用クレーン	ユーザー等	138,509	78,603	68,845	61,643	49,841	42,624	51,665	51,940	60,364	78,066	99,570	95,459	-4
	リース・レンタル	97,142	67,921	52,738	52,444	38,668	33,079	37,059	48,370	61,827	68,197	70,496	55,594	-21
	計	235,651	146,524	121,583	114,087	88,509	75,703	88,724	100,310	122,191	146,263	170,066	151,053	-11
道路機械	ユーザー等	40,638	30,058	26,454	26,708	23,477	22,443	21,587	20,250	16,429	15,780	14,990	12,573	-16
	リース・レンタル	15,775	14,623	12,717	13,046	11,705	10,078	12,856	13,103	11,954	13,232	14,525	10,973	-24
	計	56,413	44,681	39,171	39,754	35,182	32,521	34,443	33,353	28,383	29,012	29,515	23,546	-20
コンクリート機械	ユーザー等	46,137	30,234	27,978	29,894	21,929	18,065	21,228	18,594	19,118	18,427	20,660	14,344	-31
	リース・レンタル	3,198	2,623	2,729	2,718	2,858	2,247	2,727	2,752	2,155	3,089	2,328	1,587	-32
	計	49,335	32,857	30,707	32,612	24,787	20,312	23,955	21,346	21,273	21,516	22,988	15,931	-31
トンネル機械	ユーザー等	61,252	50,975	37,901	36,303	26,742	31,294	34,746	19,921	17,504	13,930	7,699	12,143	58
	リース・レンタル	2,432	2,348	2,312	1,928	1,761	345	150	659	220	117	25	111	344
	計	63,684	53,323	40,213	38,231	28,503	31,639	34,896	20,580	17,724	14,047	7,724	12,254	59
基礎機械	ユーザー等	28,763	18,722	17,149	15,601	13,184	12,831	12,510	11,738	14,564	17,023	22,828	21,082	-8
	リース・レンタル	2,674	1,744	2,733	2,466	1,083	1,426	1,473	1,429	944	1,116	1,959	1,787	-9
	計	31,437	20,466	19,882	18,067	14,267	14,257	13,983	13,167	15,508	18,139	24,787	22,869	-8
油圧ブレーカ・圧砕機	ユーザー等	18,096	10,938	10,915	11,614	12,183	10,541	10,850	10,712	11,355	12,411	12,582	9,120	-28
	リース・レンタル	1,720	4,182	4,520	3,949	1,625	1,217	2,285	2,714	3,465	3,504	3,955	2,560	-35
	計	19,816	15,120	15,435	15,563	13,808	11,758	13,135	13,426	14,820	15,915	16,537	11,680	-29
その他建設機械	ユーザー等	48,696	36,731	40,734	41,338	31,436	30,119	31,233	31,859	32,131	33,526	32,807	33,362	2
	リース・レンタル	27,397	20,959	20,018	19,570	15,174	13,166	14,372	14,673	15,476	19,797	22,802	14,590	-36
	計	76,093	57,690	60,752	60,908	46,610	43,285	45,605	46,532	47,607	53,323	55,609	47,952	-14
本体計	ユーザー等	761,920	543,879	520,207	499,848	393,953	342,861	379,763	380,377	408,251	444,404	473,676	381,843	-19
	リース・レンタル	308,002	246,987	242,915	255,444	196,533	160,430	191,627	220,387	247,711	298,491	315,390	218,156	-31
	計	1,069,922	790,866	763,122	755,292	590,486	503,291	571,390	600,764	655,962	742,895	789,066	599,999	-24
補給部品	ユーザー等	---	---	---	---	---	---	---	---	---	---	---	---	---
	リース・レンタル	---	---	---	---	---	---	---	---	---	---	---	---	---
	計	156,443	138,426	128,335	126,242	115,766	106,865	106,343	102,269	101,577	104,167	101,204	89,678	0
内需計	1,226,365	929,292	891,457	881,534	706,252	610,156	677,733	703,033	757,539	847,062	890,270	689,677	0	

注) ユーザ等とは、建設業者、官公庁など、リース・レンタル以外の全てを言う。

# 統計

## 4. 中古車市場動向

国内からの中古車輸出の増加が、更新を主とした国内新車需要の喚起になると想定される点については、2- (1)「国内市場」の項で触れているが、本項ではその中古車の流通状況について特徴を記した。

### (1) 新車販売台数と中古車発生台数

中古車の発生は下取・買取等で新車販売店に入庫するものと、中古車販売会社を買取るものと2通りに大別される。その総発生量と新車販売台数を表したのが、図-6「中古車発生・新車販売台数（主要6機種）」である。

なお、主要6機種とは油圧ショベル、ミニショベル、クローラトラクタ、ホイールローダ、クローラクレーン、ラフテレーンクレーンである。

図-6の通り、過去十年間の中古車発生台数は新車販売台数より多く、2002年度は、新車販売台数の2.3倍と比率では頂点となり、以降新車販売台数の増加に伴い比率は減少傾向であったが、2008年度は新車販売台数の急激な落ち込みにより、2.3倍という2002年度並みの比率となった。

近年の海外中古車市場活況による輸出台数の増加は、2008年10月以降世界的不況により減少に転じている。

### (2) 中古車の需要傾向

発生した中古車は一部（部品取・スクラップ等）を除き、大半が国内または海外（輸出）に販売される。これを国内・海外需要として過去の推移を見ると、図-7「中古車需要の国内・海外構成（主要6機種）」の通りである。

図-7に示す通り内需は年々減少傾向にある反面、外需は増加基調にあったが、前述の通り、2008年度は前年度比81%の73,380台となった。

### (3) 中古車輸出状況

図-8「機種別中古車輸出台数」は、2004年度～2008年度の中古車機種別輸出状況を示す。2008年度の機種構成では、油圧ショベルが約54%で最も多く、ついでミニショベル（20%）、ホイールローダ（14%）の順である。

また、中古油圧ショベルの輸出先を見ると、図-9「中古油圧ショベル輸出先状況」の通りであり、2008年度は、「中国・香港」が47%と突出しており、ついで「ベトナム」（13%）、「マレーシア」（6%）である。東アジア、東南アジア以外で輸出台数が多い地域は中近東で、全体の約6%を占めている。

### (4) 中古車の販売方法および現況

中古車の販売にあたっては、従来の相対取引に加え、近年、中古車販売会社が主催するオークション（パレード方式、入札方式）が定着化し、中古車流通の重要な手段となっている。しかしながら、

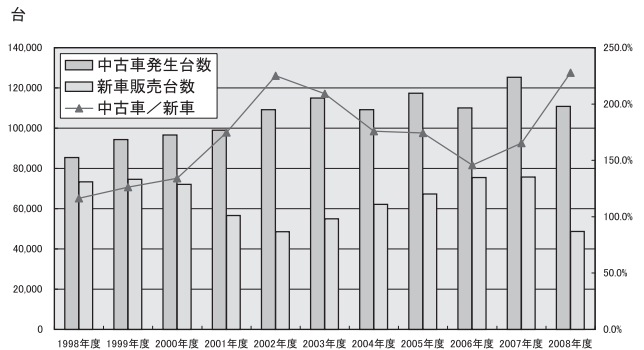


図-6 中古車発生・新車販売台数（主要6機種）

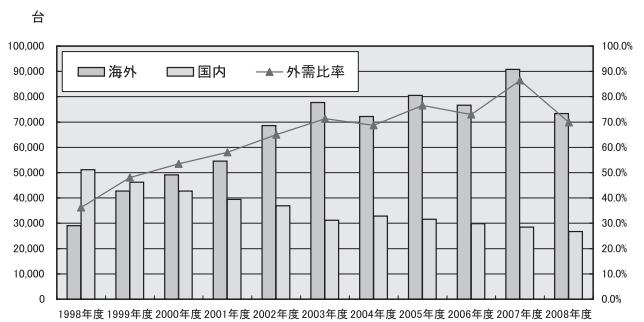


図-7 中古車需要の国内・海外構成（主要6機種）

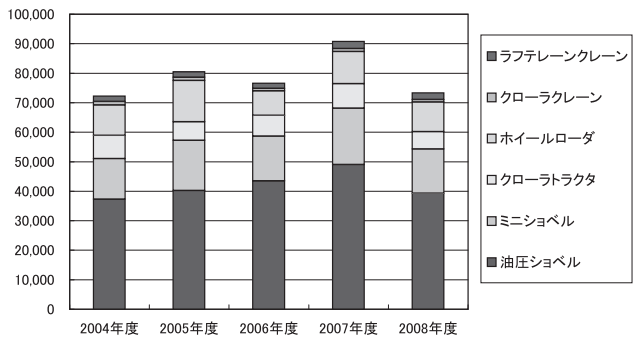


図-8 機種別中古車輸出台数（主要6機種）

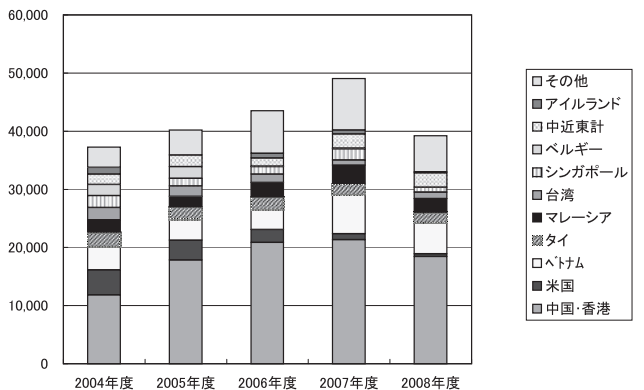


図-9 中古油圧ショベル輸出先状況

昨今の新車販売台数の激減により中古車の発生台数も同様に減少しており、オークションに出品する為の台数確保が困難となっている。

## 5. 建設機械市場の今後の見通し

国内市場については、2009年度は公共事業見直し等不透明なことに加え、住宅着工の低迷、景気後退による民間設備投資の減少等の影響により全10機種が減少すると見込まれる。この結果、2009年度の出荷金額は、3,734億円〔前年同期比38%減少〕となり、2年連続で減少すると予測される。2010年度は、基礎機械を除いた他の9機種が横ばいまたは増加すると見込まれ、出荷金額は4,327

億円〔前年同期比16%増加〕となり、3年ぶりに増加すると予測される。

また、海外市場については、リーマンショックを契機とした世界的な景気低迷により、米国市場、欧州市場等は引き続き需要が減少する等の影響により、トンネル機械を除いた他の9機種が減少すると見込まれる。この結果、2009年度の出荷金額は、7,636億円〔前年同期比44%減少〕となり、2年連続で減少すると予測される。2010年度は、7機種が増加すると見込まれ、出荷金額は8,945億円〔前年同期比17%増加〕となり、3年ぶりに増加すると予測される。

なお、上記掲載統計諸資料は(社)日本建設機械工業会 発表の統計資料による。

# 橋梁架設工事の積算

——平成 21 年度版——

### ■改訂内容

1. 積算の体系
  - ・ 共通仮設費率の一部改定
2. 橋種別
  - 1) 鋼橋編
    - ・ 送出し設備質量算出式の改定
    - ・ 少数主桁架設歩掛の改正
    - ・ 歩道橋(側道橋)一部歩掛改定
  - 2) PC橋編
    - ・ 多主版桁橋 主桁製作工歩掛の追加
    - ・ 架設桁架設工法 歩掛の改定
    - ・ トラッククレーン架設工法 歩掛の改定

■ B5判／本編約 1,100 頁 (カラー写真入り)  
別冊約 120 頁 セット

### ■定 価

非会員：8,400 円 (本体 8,000 円)  
会 員：7,140 円 (本体 6,800 円)

※別冊のみの販売はありません。

※学校及び官公庁関係者は会員扱いとさせていただきます。

※送料は会員・非会員とも

沖縄県以外 600 円

沖縄県 450 円 (但し県内に限る)

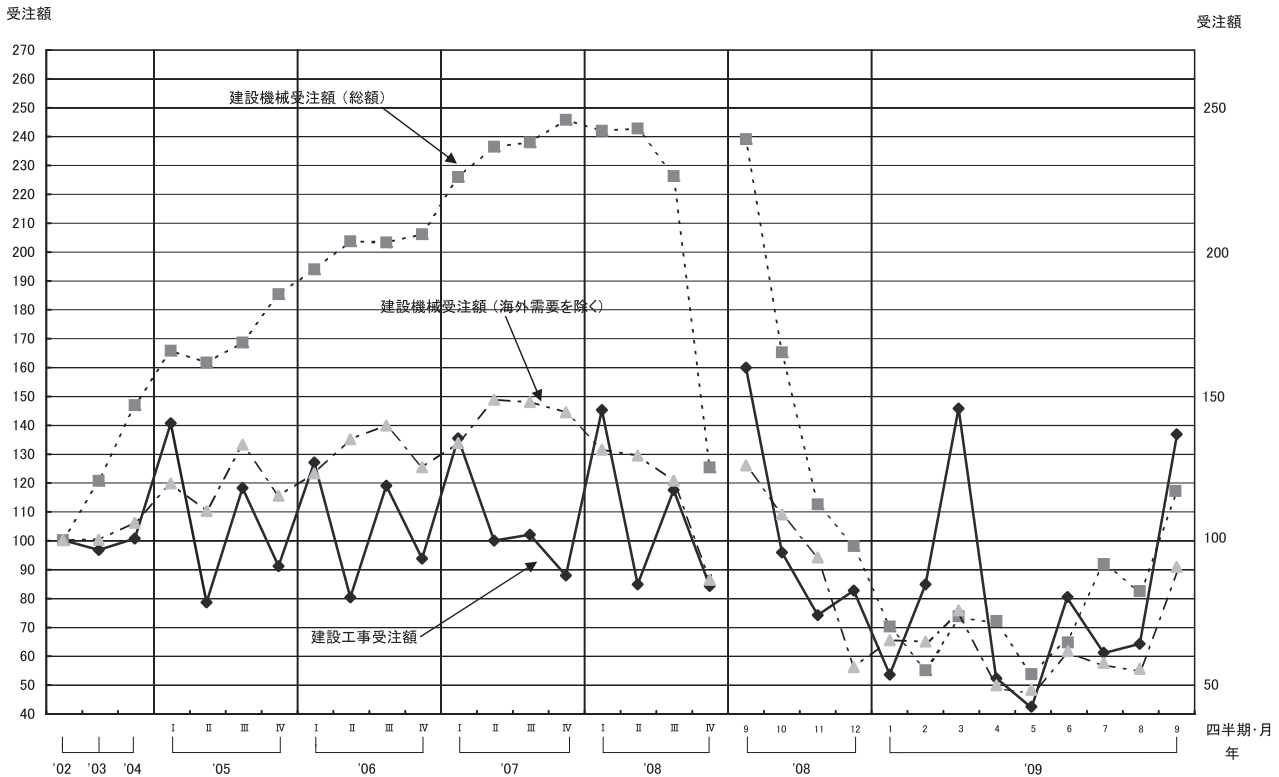
## 社団法人 日本建設機械化協会

〒105-0011 東京都港区芝公園 3-5-8 (機械振興会館)

Tel. 03 (3433) 1501 Fax. 03 (3432) 0289 <http://www.jcmanet.or.jp>

建設工事受注額・建設機械受注額の推移

建設工事受注額：建設工事受注動態統計調査(大手50社) (指数基準 2002年平均=100)  
 建設機械受注額：建設機械受注統計調査(建設機械企業数24前後) (指数基準 2002年平均=100)



建設工事受注動態統計調査 (大手 50 社)

(単位：億円)

年 月	総 計	受 注 者 別						工 事 種 類 別		未消化 工事高	施工高
		民 間			官 公 庁	そ の 他	海 外	建 築	土 木		
		計	製 造 業	非製造業							
2002年	129,862	80,979	11,010	69,970	36,773	5,468	6,641	86,797	43,064	146,863	145,881
2003年	125,436	83,651	12,212	71,441	30,637	5,123	5,935	86,480	38,865	134,414	133,522
2004年	130,611	92,008	17,150	74,858	27,469	5,223	5,911	93,306	37,305	133,279	131,313
2005年	138,966	94,850	19,156	75,694	30,657	5,310	8,149	95,370	43,596	136,152	136,567
2006年	136,214	98,886	22,041	76,845	20,711	5,852	10,765	98,795	37,419	134,845	142,913
2007年	137,946	103,701	21,705	81,996	19,539	5,997	8,708	101,417	36,529	129,919	143,391
2008年	140,056	98,847	22,950	75,897	25,285	5,741	10,184	98,836	41,220	129,919	142,289
2008年 9月	17,287	12,873	2,870	10,003	1,637	490	2,287	12,343	4,943	135,704	13,747
10月	10,369	5,638	1,504	4,133	3,016	526	1,189	6,451	3,918	136,081	9,553
11月	8,015	6,067	1,143	4,924	1,259	457	232	5,803	2,212	133,514	11,014
12月	8,942	6,447	1,149	5,298	2,315	423	- 243	6,224	2,718	128,683	13,628
2009年 1月	5,789	4,138	715	3,423	1,248	374	29	3,758	2,031	125,703	9,300
2月	9,168	5,968	1,269	4,699	2,476	472	251	5,765	3,402	123,985	11,178
3月	15,863	8,455	1,563	6,892	6,394	652	362	9,160	6,703	121,164	17,732
4月	5,628	4,201	932	3,269	856	454	117	3,619	2,009	115,323	12,276
5月	4,548	3,120	783	2,337	815	429	185	2,703	1,845	112,001	8,611
6月	8,697	5,501	979	4,522	1,788	463	946	6,332	2,365	110,113	11,237
7月	6,609	4,488	1,409	3,079	1,549	407	165	4,496	2,112	111,954	7,569
8月	6,943	4,741	1,132	3,609	1,285	455	462	4,714	2,230	109,318	8,933
9月	14,865	11,062	1,141	9,921	2,548	742	512	11,078	3,787	—	—

建設機械受注実績

(単位：億円)

年 月	02年	03年	04年	05年	06年	07年	08年	08年 9月	10月	11月	12月	09年 1月	2月	3月	4月	5月	6月	7月	8月	9月
総 額	8,667	10,444	12,712	14,749	17,465	20,478	18,099	1,725	1,192	812	708	506	397	528	515	386	464	663	594	850
海外需要	4,301	6,071	8,084	9,530	11,756	14,209	12,996	1,267	796	470	504	268	161	258	333	210	239	452	391	518
海外需要を除く	4,365	4,373	4,628	5,219	5,709	6,268	5,103	458	396	342	204	238	236	270	182	176	225	211	203	332

(注) 2002～2004年は年平均で、2005年～2008年は四半期ごとの平均値で図示した。  
 2008年9月以降は月ごとの値を図示した。

出典：国土交通省建設工事受注動態統計調査  
 内閣府経済社会総合研究所機械受注統計調査